

CAHIER D'ACCOMPAGNEMENT



texte MARILYN PERREAULT
mise en scène LILIE BERGERON

une production du

THÉÂTRE
DU
double
signe

250, rue du Dépôt, bureau 224
Sherbrooke (Québec) J1H 5G1

819.565.5536 / www.doublesigne.ca

TABLE DES MATIÈRES

La compagnie	3
Le spectacle	4
L'auteure	5
La metteure en scène	6
Les concepteurs	7
Les interprètes	8
Les personnages principaux	9
Informations sur la production	10
Britannicus Now vs Britannicus	11
Reena Virk	12
L'intimidation	12
Recommandations	12

LA COMPAGNIE



ENTRE LE RÉEL ET L'IMAGINAIRE

Créée au printemps 1985 à Sherbrooke, la compagnie du Double signe est le fruit de la collaboration de Patrick Quintal et de Laurence Tardi, tous deux comédiens, auteurs et metteurs en scène professionnels œuvrant en théâtre depuis une quinzaine d'années. Dès lors, un théâtre de création et de recherche était né en Estrie.

Entre le réel et l'imaginaire, la frontière est parfois très ténue. C'est une zone d'ombre et de lumière qui nous déroute, nous subjuge, nous fascine, nous transporte. Dans nos projets de création, nous avons toujours eu envie d'explorer cette zone magnétique et magique comme des funambules, en marchant sur des fils de fer.

La charge de songe et de rêves nous fait basculer d'un côté ou de l'autre. Et dans cette bascule, dans cette traversée du miroir, nous prenons plaisir à être ballottés de surprise en surprise. Cela débouche parfois sur la terreur ou l'abandon ou, la douce folie ou, simplement un immense fou rire... Cela dépend des histoires que nous avons envie de vous raconter et de la manière dont nous avons envie de vous les transmettre. Mais toujours dans cet envoûtant déséquilibre entre la vie et le rêve, car au bout du compte, à la fin du voyage, ces deux univers se confondent si mystérieusement.

Avec sa dimension fantastique, le théâtre a voulu faire éclore chez les spectateurs une multitude de mondes imaginaires qui reflètent les rêveries profondes et les peurs fondamentales de l'être humain. À travers des fables, des légendes et des mythes, qu'ils soient contemporains ou d'une autre époque, le théâtre cherche à explorer les thèmes de la transformation, de la magie, de l'invisible, de la quête d'identité, autant de signes qui font le mystère de l'existence.

Le nom de la compagnie n'a pas été choisi au hasard. Double signe, bien sûr, pour représenter une démarche artistique axée sur deux aspects du travail théâtral, l'écriture et le jeu, l'auteur et le comédien.

Double signe encore pour mettre en évidence le signe caché derrière le signe apparent, l'inconnu derrière le connu, le mystérieux derrière le réel.

Double signe également pour le double mouvement : vers l'intérieur, dans son implication régionale, avec ses productions et ses ateliers, et vers l'extérieur, avec son désir très affirmé de faire rayonner ses œuvres d'abord dans les grands centres, puis, partout à travers le Québec et à l'étranger.

LE SPECTACLE



BRITANNICUS NOW

On monte Britannicus de Racine dans une école privée pour filles; Brittany a hérité du rôle-titre et Delphine de celui de Néron. Toutefois, cette dernière fait régner sa loi et Brittany est l'exclue; les limites sont dépassées et la frayeur s'installe. Justine, nouvellement inscrite dans cette école, veut changer les règles du jeu de la tragédie qui se dessine. Deux clans s'affrontent, celui des Jupes et celui des Pantalons.

Au sein de l'équipe, des jeux de pouvoir et de harcèlement reproduisent exactement les mêmes schèmes de violence qui sont présents dans Britannicus. On se retrouve dans un jeu de miroirs de plus en plus insolite et troublant. La pièce évolue continuellement sur deux niveaux : l'univers fictif de la pièce de Racine et le monde réel de l'école.

L'AUTEURE

MARILYN PERREAULT



Diplômée de l'Option-Théâtre du Cégep de Saint-Hyacinthe en interprétation, Marilyn Perreault travaille comme comédienne, auteure et elle assume la codirection artistique du Théâtre I.N.K. Depuis sa sortie de l'école, elle a joué pour le **Théâtre du Double Signe**, **Projet Mü**, **DynamO Théâtre**, le **Théâtre I.N.K.**, **TUYO**, les **Productions Jean-Bernard Hébert**, **Mathieu**, **François et les autres...** et le **Théâtre de St-Sauveur**. Elle a été mise en nomination pour le Masque Interprétation féminine pour son personnage de « H.Da! » dans *Faux départs* chez **DynamO Théâtre**. Comme auteure, elle a signé les pièces *Les Apatrides*, *Roche, papier, couteau...* et *Britannicus Now* et a travaillé comme dialoguiste sur trois spectacles du **Théâtre de la Dame de Coeur**. Ses pièces ont été publiées chez Dramaturges Éditeurs et Lansman Éditeur et l'une d'entre elles, *Britannicus Now*, s'est méritée dernièrement le **Prix Louise-LaHaye**.

MOT DE L'AUTEURE ...

À l'Option-Théâtre, je n'aimais pas Racine.

En fait, je pense même que je l'ai détesté.

Or il suffit que je me complaise à détester quelque chose pour qu'on me « force » à le découvrir.

C'est ce qu'une jeune compagnie de Québec a fait à l'époque et je l'en remercie.

On m'avait lancé l'idée de « contemporaniser » *Britannicus* de Racine avec vestons, cravates et tours à bureaux, et ce, au moment même où l'on entendait beaucoup parler de Reena Virk, jeune souffre-douleur de Vancouver assassinée par des filles de son école.

...

Je n'ai finalement pas utilisé de vestons, cravates et tours à bureaux pour raconter cette histoire, mais bien quelques jupes courtes dans un collège privé. Parce que des *Britannicus* de Racine, il y en a partout, même aujourd'hui.

Merci infiniment au Théâtre du Double signe de Sherbrooke, à Lilie Bergeron et à la merveilleuse équipe d'artistes réunie, vous et votre talent êtes un véritable cadeau pour *Britannicus Now*.

LA METTEURE EN SCÈNE

LILIE BERGERON



Metteuse en scène et comédienne, **LILIE BERGERON** évolue depuis 1984 dans diverses sphères du milieu théâtral. Elle fait ses classes pendant plusieurs années comme metteuse en scène des ateliers de théâtre. On a pu, entre autres, apprécier son travail de mise en scène dans *Feu Jérôme Tanguay* de Steve Laplante et dans plusieurs lectures publiques. Elle a aussi contribué à plusieurs spectacles à titre d'assistante metteuse en scène. Comédienne, on a pu la voir notamment dans *Casse-Noisette* de la compagnie de danse **Sursaut**, dans *Le Nouveau locataire*, *Le Corset* et *Mowgli* du **Théâtre du Double signe**, ainsi que dans *Les Lanternes oubliées* du **Théâtre des Petites Lanternes**.

MOT DE LA METTEUSE EN SCÈNE ...

Après la première lecture du texte de Marilyn Perreault, j'avais cette si douce impression du plaisir des mots, leur beauté, leur poids et souvent leur vibration. J'aime quand un texte, à son dernier point, me donne l'envie de fermer les yeux et de porter, encore un peu, son monde. À la deuxième lecture, j'étais fascinée par l'intégration des alexandrins, des enjeux de pouvoir et de la structure tragique du *Britannicus* de Jean Racine. J'aime quand un texte fait appel à l'intelligence du lecteur et qu'on y soit amené à réfléchir parfois même à analyser. J'ai l'impression d'apprendre. À la troisième lecture, j'étais bouleversée par la tragédie drainée à l'adolescence, qui laisse des marques jusqu'à bien tard à l'âge adulte. J'aime être dérangée par le théâtre. Et les lectures se sont additionnées et chaque fois une nouvelle perspective s'imposait, se faufilait. Puis se sont ajoutées les multiples lectures de l'équipe d'artistes qui entoure la création du texte de Perreault.

Britannicus Now s'est réalisée grâce à toutes ces lectures. Un jour, M. Hazel m'entraîne dans un monde souterrain, quelques heures plus tôt Mme Thériault soutient que ces adolescentes sont des guerrières, chaque jour depuis des semaines M. Jobin crée l'équilibre entre la tension et la fougue, comme pour m'aider à garder le rythme et puis tout au bout de quelques soirées, M. Langlois me permet de voir l'ombre qui fait la différence. Bien assise à ma table avec un M. Bolduc-Laventure et une Mme Archambault, on sculpte toute cette sensibilité artistique. Peu importe où mes yeux se posent toujours la précieuse présence de Mme Arbour.

Le *Britannicus Now* que nous voulons vous offrir prend la forme d'une virée par un cheval fou qui court à vive allure vers son destin. Rien ne peut arrêter sa fougue et son désir brulant de courir. Mais il écorche tout sur son passage d'abord lui! Et c'est aussi l'addition des petites tragédies quotidiennes qui mènent à des désastres. Non, la tragédie ce n'est pas qu'un grand concept, c'est aussi là tout près de nous, en nous. Et c'est beau et c'est laid et c'est brut et c'est complexe, mais c'est là tout près.

Merci de cueillir simplement l'arrivée du cheval et de lui faire un câlin.

LES CONCEPTEURS



LAURENT BOLDUC-LAVENTURE / ASSISTANCE À LA MISE EN SCÈNE

Accessoiriste et scénographe depuis quelques années, Laurent Bolduc-Laventure travaille pour la télévision et le théâtre. Il a d'ailleurs travaillé pour plusieurs spectacles dont *Le Nouveau locataire*, *Le Sourire de la morte* et *Sous l'oreiller* du **Théâtre du Double signe**. On peut aussi apprécier son travail de scénographe-accessoiriste au Cégep de Sherbrooke où il œuvre à titre d'artiste invité.



JACQUES JOBIN / MUSIQUE ORIGINALE

Surtout compositeur pour le théâtre, Jacques Jobin a aussi travaillé pour la danse, la radio et la télévision. Au théâtre, il est un collaborateur de longue date du **Théâtre du Double signe**. On a pu notamment apprécier son travail dans *Sur le bord de la fenêtre*, *un tout petit chien en flammes*, *Le Corset*, *Mowgli* et *100% humain*.



JEAN HAZEL / SCÉNOGRAPHIE

Jean Hazel pratique le métier de scénographe depuis 1985. Au fil des ans, il a contribué à la conception des décors, et souvent des éclairages de plus d'une centaine de spectacles. À Québec, il a travaillé, entre autres, au **Théâtre Blanc**, au **Théâtre du Trident**, au **Théâtre de la Bordée**, au **Théâtre de Sable** et chez **Ex machina**. Ailleurs, il a œuvré à la **Compagnie Jean-Duceppe** à Montréal, au **Théâtre de l'Escaouette** à Moncton, au **Théâtre Le Poche-Genève** en Suisse, à **La Chartreuse de Villeneuve-lez-Avignon** en France, à **L'envers du Théâtre de Bruxelles** en Belgique. Il a ainsi accompli plusieurs projets remarquables avec des metteurs en scène importants du Québec, du Canada et de l'étranger. Lors de ses créations, il a côtoyé les Gill Champagne, Robert Lepage, Martin Genest, Brigitte Haentjens, Martin Faucher, Franco Dragone et Serge Denoncourt. Depuis juin 2003, il occupe le poste de directeur artistique du **Théâtre Blanc**.



DOMINIQUE THÉRIAULT / COSTUMES

Dominique Thériault a amorcé sa collaboration avec le **Double signe** en 1992 avec la conception des costumes de la pièce *Mowgli*. Dans la région, elle travaille principalement avec la Compagnie de danse **Sursaut**, **Traces** et **Souvenances** ainsi que le **Théâtre du Double signe**. Dominique a également fait sa marque comme assistante-costumière à Montréal au sein d'émissions de télévision et de films dont *À l'Ombre de l'épervier*, *Les Muses Orphelines*, *La loi du Cochon*, *Monica la Mitraile*, *Maman est chez le coiffeur* et plus récemment *Dieu Merci*.



BERNARD LANGLOIS / ÉCLAIRAGES

Bernard Langlois évolue au cœur de l'activité artistique sherbrookoise depuis plus de 25 ans. Il crée les éclairages de plusieurs spectacles pour plusieurs compagnies de création. Il a entre autres réalisé les éclairages de *Baba yaga* au **Théâtre du Double signe**. Bernard est un concepteur qui performe autant dans la création d'éclairages, de décors que de scénographie. On a pu le voir évoluer au fil des ans à titre de concepteur, régisseur, directeur de production, sonorisateur, machiniste, cintrier et opérateur de poursuite. Il assume le poste de directeur technique du **Centre culturel de l'Université de Sherbrooke**.



CATHERINE ARCHAMBAULT / MISE EN MOUVEMENT

D'abord danseuse et acrobate, Catherine Archambault bifurque ensuite vers l'enseignement, le coaching, la direction artistique et acrobatique et la chorégraphie. Elle collabore sur plusieurs projets du **Cirque du Soleil** en tant que chorégraphe. Mentionnons *Viva Elvis*, *Wintuk*, *Delirium*, *Solstrom*, *Saltimbanco*, et *Fascination*. Nouvellement établie en Estrie, elle a été conceptrice chorégraphique pour le projet **Omaterra** à Sherbrooke. Catherine travaille également le mouvement en entraînement et en spectacle dans le milieu théâtral depuis 2001, notamment au **Théâtre des Petites Lanternes**. Sa matière première : les corps, ceux et celles qui les habitent, trouver leur mouvement naturel au service de la création.

LES INTERPRÈTES



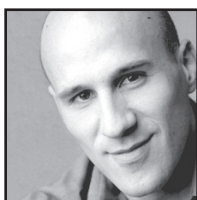
ARIANE BISSON MCLERNON

Ariane Bisson McLernon a fait ses études en Théâtre Musical à l'école Lionel-Groulx. Elle a joué, notamment dans *L'Épopée de Gilgamesh* et *La Tempête* du **Petit Théâtre de Sherbrooke**, dans *Le Carnaval des Animaux* de la compagnie **l'Arsenal à Musique**. Elle a travaillé aussi avec le **Théâtre du Double signe** dans *Agnita* (Douze en Scène, 2005) et *Le Trapèze*, un texte présenté en lecture publique. Ariane est également la chanteuse et la meneuse du groupe *Alice and the Intellectuals* qui a sorti un album en 2011.



VÉRONIQUE LAROCHE

Diplômée du Séminaire de Sherbrooke en Arts et Lettres, profil théâtre, **Véronique Laroche** a cofondé, en 2004, la compagnie théâtrale les **Turcs Gobeurs d'Opium**. Comme membre administrative et comédienne pour celle-ci, elle joue Ionesco, Vian et les textes de Gélinau (*Bazooka*, *kETchup*, *Caribou*, *Thyroïde* et *Mustang*). Pendant six années consécutives, elle est comédienne pour le théâtre d'été de St-Pierre-Baptiste en plus de collaborer à différents projets artistiques à Sherbrooke, entre autres *Disparitions* (Sarah Berthiaume) présenté en lecture publique par le **Théâtre du Double signe**.



JEAN-MOÏSE MARTIN

Jean-Moïse Martin est diplômé de l'École nationale de théâtre du Canada depuis 2006. À la télévision, on a pu l'apercevoir dans *Annie et ses hommes*, *Les hauts et les bas de Sophie Paquin* et *L'Auberge du chien noir*. Il a également interprété des rôles dans *Mauvais Karma* et dans la websérie *Comment survivre aux week-ends*. Au grand écran, il a fait partie des distributions de *Suzie*, *Cruising Bar II* et *Contre toutes espérances*. Sur scène, il a participé, entre autres, à *Notre besoin de consolation est impossible à rassasier*, une création de l'ÉNT, *Être ou ne pas être Shakespeare*, présentée par le **Théâtre LV2** et *Création du théâtre ABC*. Dans les dernières années, les contrats de théâtre se sont succédés : *Construction* présentée au **Théâtre du Rideau-Vert**, *Bob* présentée au **Théâtre d'Aujourd'hui** et *Mutantès*, le spectacle à grand déploiement de Pierre Lapointe.



MARILYN PERREAULT

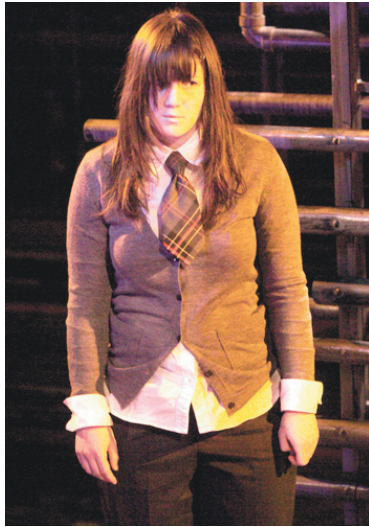
Diplômée de l'Option-Théâtre du Cégep de Saint-Hyacinthe en interprétation, **Marilyn Perreault** travaille comme comédienne, auteure et elle assume la codirection artistique du Théâtre I.N.K. Depuis sa sortie de l'école, elle a joué pour le **Théâtre du Double Signe**, **Projet Mü**, **DynamO Théâtre**, le **Théâtre I.N.K.**, **TUYO**, les **Productions Jean-Bernard Hébert**, **Mathieu, François et les autres...** et le **Théâtre de St-Sauveur**. Elle a été mise en nomination pour le Masque Interprétation féminine pour son personnage de « H.Da! » dans *Faux départs* chez **DynamO Théâtre**. Comme auteure, elle a signé les pièces *Les Apatrides*, *Roche, papier, couteau...* et *Britannicus Now* et a travaillé comme dialoguiste sur trois spectacles du **Théâtre de la Dame de Coeur**. Ses pièces ont été publiées chez Dramaturges Éditeurs et Lansman Éditeur et l'une d'entre elles, *Britannicus Now*, s'est méritée dernièrement le **Prix Louise-LaHaye**.



ÉRIKA TREMBLAY-ROY

Formée en interprétation à l'École de théâtre du Cégep de Saint-Hyacinthe, **Érika Tremblay-Roy** exerce les métiers d'auteure et de comédienne et s'intéresse particulièrement au théâtre pour l'enfance et la jeunesse. Depuis 2002, elle a été boursière à six reprises du Conseil des arts du Canada et du Conseil des arts et des lettres du Québec. Son deuxième texte, *Tante T*, créé par le **Petit Théâtre de Sherbrooke**, a été programmée à la **Maison Théâtre** et s'est mérité le titre de finaliste au **Prix Annick-Lansman 2010**. Sa plus récente création, *Petite vérité inventée* sera créée au **Théâtre Bouches Décousues** à la saison 2012-2013, dans une mise en scène de Gill Champagne. Elle travaille présentement à la mise en scène de sa prochaine création, *Autopsie d'une napkin*, en collaboration avec son complice Laurier Rajotte, et est de la distribution d'*Une lettre pour moi* du Petit Théâtre de Sherbrooke.

LES PERSONNAGES PRINCIPAUX



BRITANNY

Souffre-douleur du clan des jupes, elle est victime d'intimidation. Britanny est rejetée de tous et elle se replie sur elle-même. C'est elle qui incarne Britannicus dans la pièce éponyme montée à l'école.

CITATION DE BRITANNY

« Je vais être tellement bonne dans ce rôle-là que ceux qui savent tellement rire de moi, qu'ils ravalent leurs paroles jusqu'à s'étouffer, mon dos va devenir droit, mes yeux vont briller dans les projecteurs, les frissons ce seront les spectateurs qui les auront, pas moi qui ai peur. »

JUSTINE

Elle comprend rapidement la dynamique de sa nouvelle école. Elle a l'habitude de changer d'environnement, elle a une soif de justice et elle n'a pas peur de s'affirmer. Sa fougue lui fait défoncer des murs, mais elle ne mesure pas l'impact de ses gestes sur Britanny. Elle incarne Junie, l'amoureux de Britannicus.

CITATION DE JUSTINE

« Regarde, j'appartiens à personne. Je me suis magasiné une personnalité, je l'ai trouvée, je la diluerai sûrement pas dans une gang. Sorry. Fini. Stop. Je passe à un autre appel. »



DELPHINE

Chef du clan des jupes, elle fait régner sa loi à l'école. Elle se fait obéir sous peine de représailles et celles qui n'appartiennent pas à son groupe sont méprisées. Ses airs de rude cachent une fille en manque d'amour. Elle interprète Néron dans le *Britannicus* monté par son école.

CITATION DE BRITANNY

« C'est moi qui ai instauré la loi des jupes ici parce que les filles avaient pus de respect entre elles. Un chaos pas possible. Alors toi, tu vas faire partie des jupes parce que cette fille-là est du côté des pantalons. Rentre bien ça sur ton disque de tête dure : les moches sont en pantalons, les pas-si-pires sont en jupes de justesse et la crème de la crème, ma chère, sont dans MES jupes... »

INFORMATIONS SUR LA PRODUCTION



COMMENT EST RACONTÉE L'HISTOIRE

Nous ne voulions pas que le spectateur se retrouve devant *Virginie* ou *Watatatow*. Nous voulions créer un monde qui soit étrange tout en gardant le réalisme brutal de l'histoire.

DESCRIPTION DU DÉCOR

Nous avons créé des éléments de production qui ne sont pas des pupitres, des tableaux ou des casiers. Le décor est figuratif. Il veut à la fois évoquer des endroits où l'on commet des gestes graves ou des scènes du quotidien, mais il veut aussi donner une impression d'écrasement, de prison. Le décor est formé de 5 modules amovibles montés sur des tiges et des tuyaux. Nous voulions évoquer le palais de Néron.

DESCRIPTION DES COSTUMES

Les clans sont définis par le choix de porter soit la jupe (clan de Delphine), soit le pantalon. Au début du spectacle, il y a une très grande similitude avec les costumes des écoles privées. Plus l'histoire évolue, plus la tension monte, plus les costumes deviennent des habits de guerrières. À la fin, les styles et les époques se côtoient, les costumes se transforment en tuniques romaines pour évoquer la tragédie. La costumière a voulu faire évoluer les costumes comme les personnages, parce que nos vêtements nous définissent beaucoup plus que l'on ne le croit et que parfois ils peuvent même nous emprisonner.

LES VERS

Plusieurs vers de Jean Racine sont intégrés dans *Britannicus Now*, il est donc souhaitable de familiariser les étudiants avec cette langue plus soutenue, voici un exemple :

*Il fallait me taire et vous sauver.
Combien de fois, hélas! Puisqu'il faut vous le dire,
Mon cœur de son désordre allait-il vous instruire?
De combien de soupirs interrompant le cours
Ai-je évité vos yeux que je cherchais toujours?
Quel tourment de se taire en voyant ce qu'on aime,
De l'entendre gémir, de l'affliger soi-même,
Lorsque par un regard on peut le consoler!
Mais quels pleurs ce regard aurait-il fait couler!
Ah! Dans ce souvenir, inquiète, troublée,
Je ne me sentais pas assez dissimulée.
De mon front effrayé je craignais la pâleur,
Je trouvais mes regards trop pleins de ma douleur.
Sans cesse il me semblait que Néron en colère
Me venait reprocher trop de soin de vous plaire,
Je craignais mon amour vainement renfermé,
Enfin, j'aurais voulu n'avoir point aimé.
Hélas! Pour son bonheur, Seigneur, et pour le nôtre,
Il n'est que trop instruit de mon cœur et du vôtre!
Allez encore un coup, cachez-vous à mes yeux :
Mon cœur plus à loisir vous éclaircira mieux.
De mille autres secrets j'aurais compte à vous rendre.*

BRITANNICUS NOW VS BRITANNICUS

LA TRAGÉDIE

BRITANNICUS NOW : une pièce écrite en 2007 par Marilyn Perreault

BRITANNICUS : une pièce écrite en 1669 par Racine

RÉSUMÉ DE BRITANNICUS DE RACINE :

Britannicus met en scène des personnages historiques de l'Antiquité romaine : l'empereur Néron (37-68), sa mère, Agrippine, et son beau-frère, Britannicus, ainsi qu'un personnage fictif, Junie. La pièce raconte comment Néron, fraîchement arrivé au pouvoir, se débarrasse de la tutelle de sa mère et assassine son rival, Britannicus, après avoir enlevé la fiancée de ce dernier, Junie. (Source : Le Petit littéraire)

DÉFINITION DE LA TRAGÉDIE :

« une œuvre dramatique en vers, présentant une action tragique dont les événements, par le jeu de certaines règles ou bienséances se traduisent essentiellement en conflits intérieurs chez des personnages illustres aux prises avec un destin exceptionnel » (Source : Le Petit Robert)

La metteuse en scène de *Britannicus Now* a dirigé son travail en s'inspirant des règles de la tragédie classique :

1^{er} acte : l'exposition de la situation des personnages

2^e acte : l'élément perturbateur

3^e acte : les protagonistes cherchent une solution au drame, tout paraît encore possible

4^e acte : l'action se noue définitivement, chez Racine du moins, les personnages n'ont plus aucune chance d'échapper à leur destin

5^e acte : l'action se dénoue enfin, entraînant la mort d'un ou de plusieurs personnages.

LES PERSONNAGES

BRITANNY VS BRITANNICUS

Britannicus et Brittany ne s'imposent pas, l'un à la cour et l'autre à l'école. Comme Britannicus, Brittany est l'exclue et au moment où Justine (Junie) choisit Brittany (Britannicus), l'oppression exercée par Delphine (Néron) devient plus grande.

JUSTINE VS JUNIE

Justine est l'élément perturbateur. Justine (Junie) est l'élément qui vient troubler Delphine (Néron). Plus Justine (Junie) lui résiste, plus Delphine (Néron) se voit diminuer.

DELPHINE VS NÉRON

Tout comme Néron, Delphine a le pouvoir. Comme ce dernier, elle a une relation particulière avec sa mère et elle essaie de s'en défaire.

LIENS INTÉRESSANTS

Le parallèle entre l'école et la cour, ainsi que celui de la famille et du clan.

REENA VIRK

Reena Virk, une adolescente d'origine autochtone, victime de rejet, a été sauvagement battue puis noyée par un adolescent et sept adolescentes, à Victoria à l'automne 1997. Le drame de cette jeune fille âgée de 14 ans a profondément bouleversé Marilyn Perreault. Alors qu'on lui faisait la demande d'adapter l'oeuvre de Racine, Perreault y voit des liens troublants; les jeux de pouvoirs et la tragédie qui peut en découler, inspirée, elle écrit *Britannicus Now*.

L'INTIMIDATION

DÉFINITION :

C'est une forme de violence où un jeune ou un groupe de jeunes abusent de leur pouvoir envers un autre jeune de façon répétitive avec l'intention de blesser ou de nuire (concept de harcèlement).

DEUX TYPES D'INTIMIDATION :

- directe (physique, verbale, type des garçons)
- indirecte (rejet, exclusion, type des filles)

IMPACT SUR LA VICTIME :

- blessée physiquement, psychologiquement
- peur, tristesse, humiliation
- isolée, peu d'amis
- faible estime d'elle-même
- difficulté de concentration
- fuite (absentéisme, évitement)
- augmentation du risque suicidaire

(source : Réseau mère-enfant, CHU Sainte Justine)

RECOMMANDATIONS

1- Au cours de la représentation, il y a une scène où l'on voit le personnage de Delphine en soutien-gorge. Ces scènes sont difficiles à jouer devant tous les publics, nous souhaitons donc que les groupes en soient avisés par respect pour l'interprète.

2- Bien que le viol subi par Justine soit présenté de façon très stylisé, nous croyons qu'il est préférable d'en aviser les groupes afin d'éviter de provoquer une situation délicate.