



855, boulevard de la Gappe

Gatineau, Québec

J8T 8H9

DIRECTEUR TECHNIQUE

Denis Paquette

Bureau : 819-243-2345, poste 2502

Cellulaire : 819-664-6114

Télécopieur : 819-243-2527

paquette.denis@gatineau.ca

**RESPONSABLE DES
LOCATIONS DE SALLE**

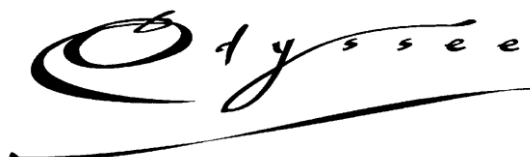
Cindy Lefebvre

Bureau : 819-243-2345, poste 2587

Télécopieur : 819-243-2527

lefebvre.cindy@gatineau.ca

Devis technique – Salle Odyssée



Dernière révision : février 2011

Table des matières

Informations générales.....	2
Accès	2
Scène.....	2
Accrochage	2
Porteuses à contrepoids.....	2
Habillage.....	2
Électricité.....	3
Accessoires scéniques.....	3
Communication.....	3
Éclairage	3
Sonorisation	4
Vidéo	6
Loges	6
Hôtels et restaurants.....	6
Pour se rendre	7
Position et répartition des cintres.....	8
Plan de la salle	10
Plan de la scène.....	11
Plan de coupe.....	12
Plan des sièges de la salle	13

Informations générales

Capacité :	Huit cent quarante-un (841) sièges, dont 329 au balcon et 512 au parterre.
Fauteuils roulants :	Huit (8) sièges amovibles au parterre (2 groupes de 2 sièges par côté), aux extrémités de la dernière rangée du parterre.
Régie au parterre :	Régie permanente dans la salle dont six (6) sièges non amovibles supplémentaires (O-1 à O-6) peuvent se libérer en cas de nécessité.

Accès

Débarcadère pouvant accueillir les plus longs véhicules;
Quai de chargement standard au niveau de la scène à 20 pieds de la coulisse côté cour. Une porte de 9 pieds de largeur x 7 pieds 11 pouces de hauteur sépare le débarcadère de la scène.

Scène

Aire de jeu :	39' 4'' de largeur x 34' 6'' de profondeur
Largeur incluant les coulisses :	77' 3''
Profondeur :	48' 8''
De l'avant-scène au cadre :	8'
Du cadre au mur du fond :	38' 2''
Largeur du cadre :	39' 4''
Hauteur du cadre :	19' 8''
Hauteur du parterre à la scène :	3' 6''
Hauteur du gril :	50' 5''

Le plancher est fait de linoléum noir sur trois épaisseurs de contreplaqué 5/8''.

Accrochage

Grille à 50' 5'' au-dessus de la scène partant du cadre de scène allant jusqu'au mur du fond sur toute la largeur permettant l'accrochage sur toute sa surface avec une capacité maximale de 450 livres par point. **(Notez qu'il n'y a pas de possibilité d'accrochage au-dessus de la salle).** Trois (3) passerelles d'éclairage au-dessus de la salle et 2 plans de saignées sur 2 niveaux. Passerelle de service sur le pourtour de la scène.

Porteuses à contrepoids

Cinquante-deux (52) porteuses* à contrepoids d'une portée de 60' avec une capacité maximum de 1200 livres, dont quatre (4) porteuses d'éclairage circuitées. Câbles de manœuvre au niveau de la scène côté jardin. Trois (3) passerelles de chargement.

*Voir annexe I pour la répartition des porteuses.

Habillage

Rideau de scène bleu en velours plissé s'ouvrant à la grecque ou à l'italienne. Rideau demi-fond noir s'ouvrant à la grecque ou à l'italienne. Ensemble complet de frises et pendlons noirs. Cyclorama en P.V.C. blanc. Tulle noir.

*Voir annexe I pour répartition des porteuses.

Électricité

Panneaux de tournée munis de connecteurs Cam-Lock situés côté cour au débarcadère à 20 pieds de la scène. Deux (2) sources triphasées 208 volts 400 ampères pour l'éclairage. Une (1) source triphasée 208 volts 200 ampères pour le son sur transformateur indépendant. Le panneau de son est relié au système de détection d'incendie et sera automatiquement coupé en cas d'alarme.

Accessoires scéniques

- Piano à queue 7' Kawai GS-70, avec un système d'amplification « Helpinstill »;
- Cinquante-cinq (55) chaises noires pour musiciens Posture Fold;
- Trois (3) tabourets;
- Vingt-huit (28) lutrins de musiciens, Quinze (15) lumières à lutrin;
- Un (1) Lutrin pour chef d'orchestre;
- Deux (2) lutrins de conférencier (Podium);
- Conque acoustique d'orchestre sur trois (3) porteuses (superficie réfléchissante : 480 pieds carrés);
- Dix (10) praticables 4 x 8 pieds, avec pattes de 6, 12, 18 et 24 pouces avec jupes noires;
- Un (1) praticable pour chef d'orchestre;
- Tapis de danse noir LongStage 101, 6 sections de 6 pieds de large x 30 pieds de long;
- Pupitre de régie;
- Nacelle hydraulique JLG 20MSp, Nacelle hydraulique UpRight UL-31, 2 escabeaux 10', 1 escabeau 6'.

Communication

- Réseau Clear-Com à deux canaux avec prises réparties dans la salle;
- Six (6) stations portatives à fils 1 canal, avec assortiment de casques simples et doubles;
- Cinq (5) stations portatives sans fil, avec assortiment de casques simples et doubles.

Éclairage

- Régie à l'arrière du parterre, avec fenêtre amovible;
- Console ETC Express 48/96;
- Éclairage de la salle contrôlé par télécommande ou par DMX (divisé en 6 zones);
- Panneau d'interconnexion dans la régie reliant les prises DMX réparties sur la scène et dans la salle.

Gradateurs :

- Cent quatre-vingts (180) gradateurs CD-80 2.4 KW;
- Six (6) gradateurs CD-80 6 KW;
- Circuits au sol, boîtes volantes;
- Six (6) circuits Socapex joignant le débarcadère aux passerelles non reliés aux gradateurs;
- Circuiterie en Twistlock nouveau style.

Accrochage :

- Quatre (4) porteuses d'éclairage sur scène;
- Trois (3) passerelles et 2 saignées dans la salle.

Inventaire des luminaires :

- Trois (3) projecteurs de poursuite Robert Juliat « Super Korrigan » HMI 1 200;
- Seize (16) lekos Robert Juliat 611, (11° à 26°) 1 KW (Permanent au FOH lointain);
- Seize (16) lekos Robert Juliat 614, (16° à 35°) 1 KW (Permanent au FOH de près);
- Seize (16) lekos Strand Cantata 18/32 1KW (Permanent dans les saignées);
- Douze (12) lekos ETC 19° 750W;
- Vingt-quatre (24) lekos ETC, 26° 750W;
- Vingt-quatre (24) lekos ETC, 36° 750W;
- Douze (12) lekos ETC 50° 750W;

Maison de la culture de Gatineau – Devis technique

- Trente-quatre (34) fresnels Strand 1 KW (6'');
- Vingt-quatre (24) fresnels Strand 2 KW (8'');
- Six (6) projecteurs pour cyclorama Iris 3 Strand, 3 x 1 KW (cyclo);
- Neuf (9) barres ACL (en pars 64);
- Soixante (60) PAR 64 1 KW avec lampes narrow ou médium.

Accessoires :

- Générateur de fumée MDG atmosphère (frais de location de 50 \$ par jour pour les locataires de la salle);
- Vingt-quatre (24) bases de lampes au sol;
- Huit (8) Booms (6' à 12' de hauteur);
- Quarante (40) portes-gobos pour lekos ETC;
- Douze (12) Iris amovibles pour lekos ETC;
- Seize (16) portes-gobos pour lekos Robert Juliat;
- Huit (8) Iris amovibles pour lekos Robert Juliat.

Gélatines : La Maison de la culture de Gatineau ne possède qu'une sélection restreinte de gélatines Lee; il est fortement recommandé que l'artiste fournisse ses propres gélatines.

Sonorisation

- Régie dans la salle au fond du parterre.

Note : Le processeur GALILEO de Meyer, pour le système de sonorisation a été réglé par les ingénieurs de Meyer et n'est pas accessible à la manipulation. Un (1) égalisateur paramétrique Meyer CP-10 et un (1) égalisateur graphique Klark-Teknic DN-360 sont disponibles pour les corrections temporaires.

Système de sonorisation principal :

- Quatre (4) haut-parleurs amplifiés Meyer CQ-1 (salle);
- Quatre (4) haut-parleurs basses fréquences amplifiées Meyer USW-1P (salle);
- Quatre (4) haut-parleurs d'appoint « front fills » 2 Meyer UPJ et 2 Meyer UPM;
- Sept (7) Meyer M1D qui constituent une grappe centrale d'haut-parleurs :
 - Trois (3) sont dirigés pour desservir le balcon;
 - Quatre (4) desservent le parterre;
 - Une (1) huitième boîte est disponible pour le remplissage devant;
 - Les trois (3) différentes zones ont un contrôle indépendant à partir du processeur Meyer Galileo.;
- Une console numérique Soundcraft Vi4, avec 64 entrées micros provenant de la scène et 32 sorties « line » sur la scène. À la console, 16 entrées et sorties « line », 8 entrées et sorties AES, 3 entrées micros, et 8 effets Lexicon PCM à l'interne;
- Une (1) console numérique Yamaha DM-1000*, 48 entrées totales : 16 entrées micro sur console, 16 entrées micro sur préampli externe Presonus DigiMax et 8 entrées ligne sur carte d'expansion (connecteur DB-25), 12 auxiliaires, 8 sous-groupes et 4 processeurs multi-effets internes;
- Une (1) console numérique Yamaha 01V96, 16 entrées totales : 12 entrées micro et 4 entrées lignes sur console, 8 auxiliaires, 2 processeurs multieffets internes;
- Deux (2) lecteurs CD Sony CDP-D11;
- Lecteur CD double Numark CDN25;
- Un (1) lecteur/enregistreur MiniDisc (MD) Sony MDS-E12.

Pour la DM1000, le logiciel StudioManager Vers.2 permettant de configurer la console est disponible gratuitement sur le site internet de Yamaha :

(http://www.yamaha.co.jp/product/proaudio/homeenglish/download/utility_lib/dm1000/studio_m/sm11.htm)

Maison de la culture de Gatineau – Devis technique

Pour les Vi4s, le logiciel VirtualVi permettant de configurer les consoles est disponible gratuitement sur le site internet de Soundcraft :

<http://www.soundcraftdigital.com/products/virtualvi.aspx>

Nous recommandons aux sonorisateurs de télécharger les logiciels, de prendre connaissance des consoles et, au besoin, de la configurer à l'avance avec les logiciels. Amener simplement les filières sur une clé USB

Système de moniteurs :

- Une console numérique Soundcraft Vi4, avec 64 entrées micros provenant de la scène et 32 sorties « line » sur la scène. À la console, 16 entrées et sorties « line », 8 entrées et sorties AES, 3 entrées micros, et 8 effets Lexicon PCM à l'interne;

IMPORTANT ET À NOTER

Seulement une des 2 consoles Vi4 peut avoir le contrôle des « pré-amplis » sur la scène, par contre l'autre console à un « trim » numérique pour chaque entrée

- Huit (8) moniteurs actifs Meyer UPA-1B sur supports à 45° avec contrôleurs M1-A (8 mix);
- Deux (2) haut-parleurs de graves fréquences Meyer 650 avec contrôleurs M2-B;
- Deux (2) moniteurs passifs EAW SM122H;
- Quatre (4) moniteurs passifs EV SX250;
- Douze (12) amplificateurs Ashley FET-2000M pour faire jusqu'à 8 mix (8 actifs ou 4 actifs/4 passifs);
- Quatre (4) amplificateurs Amcron Macro-Tech 1200 (8 mix passifs);
- Système d'égalisation numérique Ashley Protéa, 8 canaux, avec télécommande;
- Cinq (5) Presonus HP4;
- Cinq (5) écouteurs Audio Technica ATH-M50.

Microphones :

- Six (6) micros Shure SM-58;
- Neuf (9) micros Shure SM-57;
- Quatre (4) micros Shure Beta 98;
- Deux (2) micros Shure Beta 91;
- Quatre (4) micros Shure SM-81;
- Quatre (4) micros AKG SE 300B, capsules CK91;
- Deux (2) micros AKG C-451B;
- Six (6) micros DPA 4006TL;
- Quatre (4) micros Sennheiser MD421;
- Quatre (4) micros Electrvoice-Voice 468;
- Deux (2) micros Shure EasyFlex pour lutrin de conférencier;
- Deux (2) micros Shure MicroFlex pour lutrin de conférencier;
- Deux (2) micros contact C-Ducer;
- Un (1) micro plaque Coherent MIC200A;
- Quatre (4) ensembles de micros sans-fil Shure UR4, avec tête SM87, SM58, et micros casque Béta 53;
- Huit (8) boîtes directes actives BSS AR-133;
- Une (1) boîte directe PCDI Radial;
- Sélection de pieds de micros.

Maison de la culture de Gatineau – Devis technique

Distribution du signal :

- Pour console analogue, multicâble principal (avec « split ») 40 paires sur scène côté cour, 75' de longueur, menant à la régie de son. Le multicâble menant à la console de moniteur mesure 10' de longueur;
- Douze (12) paires de retour sur scène côté cour menant à la régie de son;
- Deux (2) multicâbles (sub-snake) 12 x 4, 75' de longueur, avec têtes détachables;
- Un (1) multicâble (sub-snake) 12 x 4, 50' de longueur;
- Un (1) multicâble (sub-snake) 10 x 2, 50' de longueur;
- Panneau d'interconnexion dans la régie de son reliant les prises audio réparties sur la scène et dans la salle;
- Système d'écoute par fréquences FM pour malentendants avec baladeurs et écouteurs.

Vidéo

- Un (1) projecteur Sanyo PLC-XT35 (5000 lumens), avec une lentille « zoom » de longue portée LNS-T11, une lentille de courte portée « non zoom » LNS-W11, et une lentille standard LNS-S11;
- Un (1) écran portatif autoportant de 10.5 pieds X 14 pieds avec rideaux d'habillage, surface pour projection avant ou arrière;
- Un écran de cinéma fixe suspendu sur la herse #19 de 18 pieds X 30 pieds, surface pour projection avant;
- Panneau d'interconnexion dans la régie reliant les prises BNC réparties sur la scène et dans la salle.

Loges

Cinq (5) loges pouvant accueillir confortablement vingt (20) personnes comprenant deux (2) toilettes avec douches, buanderie et réfrigérateur.

Hôtels et restaurants

Hôtel Clarion

111, rue Bellehumeur, Gatineau

(819) 568-5252 – demander le tarif culturel

Auberge du Voyageur

585, boulevard la Gappe, Gatineau

(829) 243-8586

Holiday Inn Crown Plaza

2, rue Montcalm, Hull

(819) 778-3309

(Vous devez passer par la Maison de la culture pour avoir le tarif culturel. Vous pouvez rejoindre Carmen

Bissonnette au 243-2346, poste 2540)

Hotel Comfort Inn

630, boulevard de la Gappe

(819) 243-6010

Ramada Plaza – Manoir du Casino

75, rue Edmonton

(819) 777-7538

1-800-296-9046

Anne Rainville – (819) 777-7868, poste 607

Liste des restaurants disponibles à la salle.

Pour se rendre

Par l'Ontario

Du centre-ville de Montréal à la Maison de la culture, prévoir 2 h 30. Si vous arrivez à Ottawa après 16 heures (lundi au vendredi) prévoir 30 minutes supplémentaires pour les embouteillages.

Prendre l'autoroute 40 et 417 jusqu'à Ottawa;

À Ottawa, prendre la sortie **Nicolas/Hull/Mann**;

À la sortie, prendre l'embranchement **Mann**, mais ne pas prendre la rue Mann. Suivre les indications pour la rue **King Edward** (petite pancarte) et aller tout droit sur King Edward jusqu'au pont McDonald-Cartier (le pont n'est pas indiqué mais prendre la **sortie Hull – autoroute 5**).

Traverser le pont MacDonald-Cartier et prendre la sortie **Autoroute 50, Gatineau-Montréal**;

Sur l'autoroute 50, prendre la sortie **Boulevard La Gappe**;

À la sortie, tourner à gauche sur La Gappe et filer tout droit jusqu'au bout;

La Maison de la culture est un édifice beige situé sur la gauche.
855, boulevard de la Gappe (819) 243-2305

Le quai de chargement se trouve sur le côté droit de l'édifice.

Par le Québec

Vous prenez la route 148 jusqu'à Masson, ensuite vous prenez l'autoroute 50 (direction de Hull);

Sur l'autoroute 50, prendre la sortie Montée-Paiement;

À la sortie, vous tournez à gauche sur montée Paiement, ensuite tout droit sur Paiement jusqu'au boulevard du Carrefour (Édifice des Archives à votre droite). Vous tournez à droite sur ce boulevard et continuez jusqu'au tournant à gauche et vous arrivez directement à la Maison de la culture. La Maison de la culture est située à l'angle du boul. de la Cité et du boul. de la Gappe.

Position et répartition des cintres

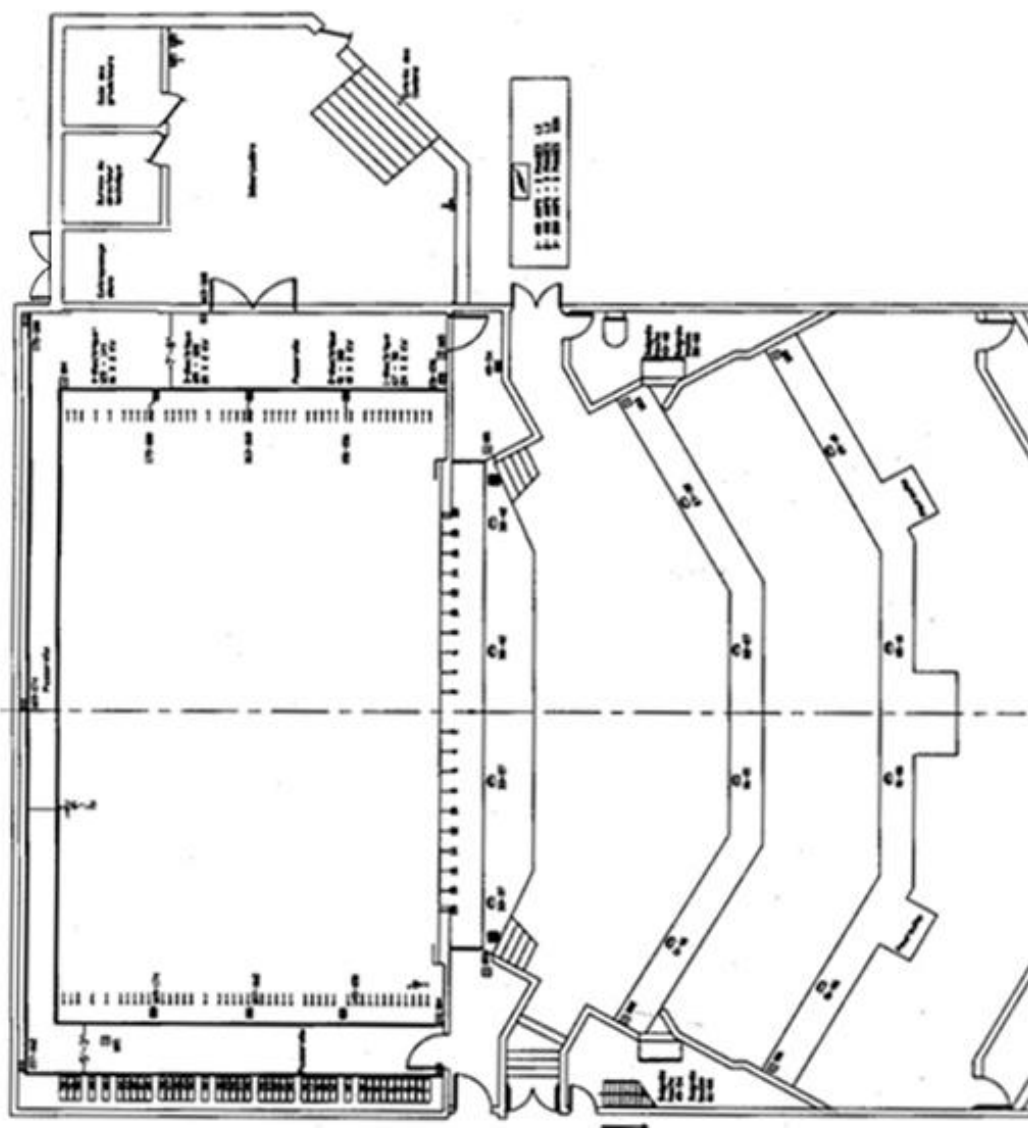
#	Description	Dimensions	Dégagement sous	Dist. "Z"	Divers
1**	Rideau d'avant scène	55'8"L x 25'H	23'	1'4"	Ouverture Grecque ou Italienne
2	Frise 1	60'L x 10'H	38'8"	2'	Tuyau de 1½" dans le bas
3	Pendrillons 1	12'L x 25'H	23'3"	2'8"	Rabat de 2' à l'intérieur
4**	Électrique 1	50'L	45'5"	3'4"	24 x 2.4 KW
5		56'L	49'	4'	Libre
6		56'L	49'	4'8"	Libre
7	Frise 2	60'L x 10'H	38'8'	5'4"	Tuyau de 1½" dans le bas
8	Pendrillons 2	12'L x 25'H	23'3"	6'	Rabat de 2' à l'intérieur
9**	Plafond de Conque 1	49'L x 9.8'	38'8"	6'8"	
10		56'L	49'	7'4"	Libre
11		56'L	49'	8'	Libre
12	Frise 3	60'L x 10'H	38'8"	8'8"	Tuyau de 1½" dans le bas
13	Pendrillons 3	12'L x 25'H	23'3"	9'4"	Rabat de 2' à l'intérieur
14**	Électrique 2	50'L	45'5"	10'	18 x 2.4 KW
15		56'L	49'	10'8"	Libre
16	Frise 4	60'L x 10'H	38'8"	11'4"	Tuyau de 1½" dans le bas
17**	Rideau sur rail 1	56'4"L x 25'H	22'7"	12'	Ouverture Grecque ou Italienne
18**	Écran cinéma	Écran : 30'Lx15'H Frame : 31'Lx16'H	32'3"	12'8"	Avec habillage : 17'6"H
19		56'L	49'	13'4"	Libre
20	Pendrillons 4	12'L x 25'H	23'3"	14'	Rabat de 2' à l'intérieur
21		56'L	49'	14'8"	Libre
22		56'L	49'	15'4"	Libre
23		56'L	49'	16'	Libre
24		56'L	49'	16'8"	Libre
25	Frise 5	60'L x 10'H	38'8"	17'4"	Tuyau de 1½" dans le bas
26**	Plafond de Conque 2	49'L x 9.8'	38'8"	18'	
27	Pendrillons 5	12'L x 25'H	23'3"	18'8"	Rabat de 2' à l'intérieur
28**	Électrique 3	50'L	45'5"	19'4"	20 x 2.4 KW
29		56'L	49'	20'	Libre
30		56'L	49'	20'8"	Libre
31		56'L	49'	21'4"	Libre

Maison de la culture de Gatineau – Devis technique

#	Description	Dimensions	Dégagement sous	Dist. "Z"	Divers
32		56'L	49'	22'	Libre
33	Frise 6	60'L x 10'H	38'8"	22'8"	Tuyau de 1½" dans le bas
34	Pendrillons 6	12'L x 25'H	23'3"	23'4"	Rabat de 2' à l'intérieur
35**	Non disponible	temporairement		24'	
36		56'L	49'	24'8"	Libre
37		56'L	49'	25'4"	Libre
38**	Électrique 4	50'L	45'5"	26'	16 x 2.4 KW
39		56'L	49'	26'8"	Libre
40	Frise 7	60'L x 10'H	38'8"	27'4"	Tuyau de 1½" dans le bas
41	Pendrillons 7	12'L x 25'H	23'3"	28'	Rabat de 2' à l'intérieur
42	Tulle noir	55'L x 23'3"H	22'7"	28'8"	Tuyau de 1½" dans le bas
43**	Plafond de Conque 3	49'L x 9.8'	38'8"	29'4"	
44	Électrique 5	56' L x 2'H	47'6"	30'	6 Iris3 sur 3 gradateurs de 6 KW
45		56'L	49'	30'8"	Libre
46		56'L	49'	31'4"	Libre
47		56'L	49'	32'	Libre
48	2x Drop Kabouki	56'L	45'	32'8"	
49		56'L	49'	33'4"	Libre
50		56'L	49'	34'	Libre
51	Rideau de fond noir	59'2" x 25'H	23'3"	34'8"	Tuyau de 1½" dans le bas Sans ouverture au centre
52	Cyclorama	60'6"L x 28'H	20'3"	35'8"	Tuyau de 1½" dans le bas
	Allemande Jardin	4x (13'L x 20'4"H)	À l'extérieur des		4 laizes sur rails
	Allemande Cour	4x (13'L x 20'4"H)	pendrillons		4 laizes sur rails

N.B. : La distance "Z" est située au point 0 de la scène (qui est du côté « upstage » du cadre de scène).

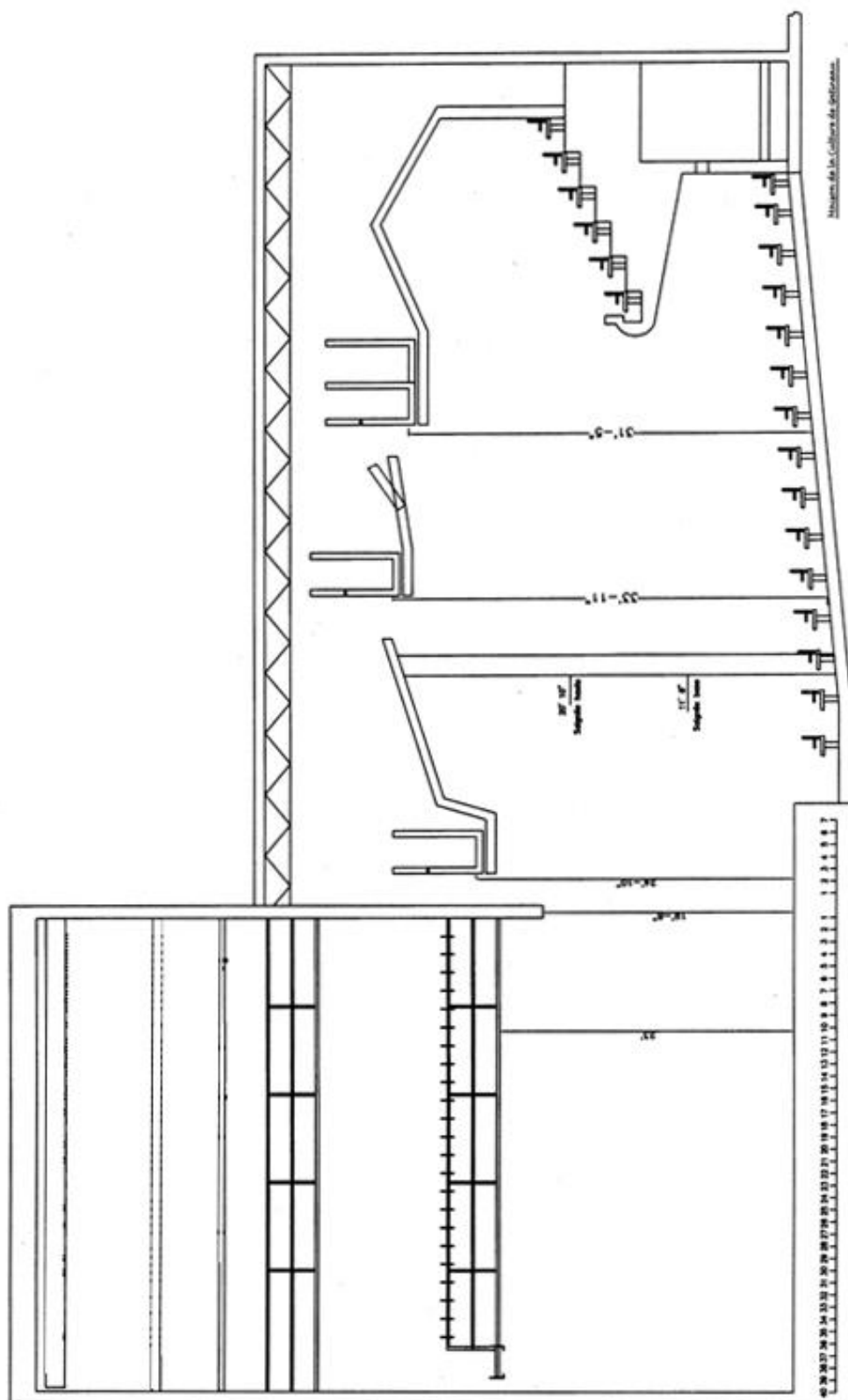
** Ces éléments ne peuvent pas être déplacés.



1



]



Plan des sièges de la salle

