



## Devis technique

La Maison de la culture de Gatineau  
Salle Odysée

Révision : Mars 2010

*Odyssee*

# Maison de la culture de Gatineau

## Devis technique

---

### Section # 1 : coordonnées

Adresse : 855, boulevard de la Gappe, Gatineau (Québec), J8T 8H9  
Téléphone : (819) 243-2346 poste 2502, **Denis Paquette**, directeur technique  
Cellulaire : (819) 664-6114  
Télécopieur : (819) 243-2527  
Cellulaire : (819) 664-6114  
Courriel : paquette.denis@gatineau.ca

### Section # 2 : salle

Capacité : Huit cent quarante-un (841) sièges, dont 329 au balcon et 512 au parterre.

Fauteuils roulants : Douze (12) sièges amovibles au parterre (2 groupes de 3 sièges par côté), aux extrémités de la dernière rangée du parterre.

Régie au parterre : Douze (12) sièges amovibles # P1 à P6 et # R1 à R6, libérant un espace de 10' de large par 6' de profond à l'arrière de la salle au centre. Six (6) sièges non-amovibles supplémentaires # O1 à O6 peuvent se libérer en cas de nécessité.

**Note : Il est très important d'informer le plus tôt possible le diffuseur ou le directeur technique de retirer les sièges avant le début de la vente des billets, sans quoi il sera impossible de le faire ultérieurement.**

### Section # 3 : accès

- Débarcadère pouvant accueillir les plus longs véhicules;
- Quai de chargement standard au niveau de la scène à 20 pieds de la coulisse côté cour. Une porte de 9 pieds de largeur x 7 pieds 11 pouces de hauteur sépare le débarcadère de la scène.

### Section # 4 : scène

Aire de jeu : 39' 4" x 34' 6"  
Largeur incluant les coulisses : 77' 3"  
Profondeur : 48' 8"  
De l'avant-scène au cadre : 8'  
Du cadre au mur du fond : 38' 2"  
Largeur du cadre : 39' 4"  
Hauteur du cadre : 19' 8"  
Hauteur du parterre à la scène : 3' 6"  
Hauteur du gril : 50' 5"

Plancher : Linoléum noir sur trois épaisseurs de contreplaqué 5/8".

# Maison de la culture de Gatineau

## Devis technique

---

### **Section # 5 : accrochage**

Grille à 50' 5" au-dessus de la scène partant du cadre de scène allant jusqu'au mur du fond sur toute la largeur permettant l'accrochage sur toute sa surface avec une capacité maximale de 450 livres par point. **(Notez qu'il n'y a pas de possibilité d'accrochage au-dessus de la salle)**. Trois (3) passerelles d'éclairage au-dessus de la salle et 2 plans de saignées sur 2 niveaux. Passerelle de service sur le pourtour de la scène.

### **Section # 6 : porteuses à contrepoids**

Quarante-deux (42) porteuses\* à contrepoids d'une portée de 60' avec une capacité maximum de 1200 livres, dont quatre (4) porteuses d'éclairage circuitées. Câbles de manœuvre au niveau de la scène côté jardin. Deux (2) passerelles de chargement.

\*Voir annexe I pour la répartition des porteuses.

### **Section # 7 : habillage**

Rideau de scène en velours plissé s'ouvrant à la grecque ou à l'italienne. Rideau demi-fond noir s'ouvrant à la grecque ou à l'italienne. Ensemble complet de frises et pendrillons noirs. Cyclorama en p.v.c. blanc. Tulle noir.

\*Voir annexe I pour répartition.

### **Section # 8 : électricité**

Panneaux de tournée munis de connecteurs Cam-Lock situés côté cour au débarcadère à 20 pieds de la scène. Deux (2) sources triphasées 208 volts 400 ampères pour l'éclairage. Une (1) source triphasée 208 volts 200 ampères pour le son sur transformateur indépendant. Le panneau de son est relié au système de détection d'incendie et sera automatiquement coupé en cas d'alarme.

### **Section # 9 : accessoires**

- Piano à queue 7' Kawai GS-70, avec un système d'amplification « Helpinstill »;
- Cinquante-cinq (55) chaises noires à musiciens Posture Fold;
- Vingt-huit (28) lutrins, Quinze (15) lumières à lutrin, deux (2) lutrins de conférencier, quatre (4) tabourets,
- Conque acoustique d'orchestre sur trois (3) porteuses (superficie réfléchissante : 480 pieds carrés),
- Dix (10) praticables 4 x 8 pieds, avec pattes de 6, 12, 18 et 24 pouces avec jupes;
- Tapis de danse noir LongStage 101, 6 sections de 6 pieds de large x 30 pieds de long,
- Pupitre de régie,
- Échelle télescopique de 31 pieds, 2 escabeaux 10', 2 escabeaux 6'.

## Maison de la culture de Gatineau Devis technique

---

### Section # 11 : communications

- Réseau Clear-Com à deux canaux avec prises réparties dans la salle.
- Six (6) stations portatives 1 canal, avec assortiment de casques simples et doubles.

### Section # 12 : éclairage

- Régie à l'arrière du parterre, avec fenêtre amovible;
- Console ETC Express 48/96;
- Cent quatre-vingt (180) gradateurs CD-80 2.4 KW;
- Six (6) gradateurs CD-80 6 KW;
- Circuiterie en Twistlock nouveau style;
- Quatre (4) porteuses d'éclairage sur scène;
- Trois (3) passerelles et 2 saignées dans la salle;
- Circuits au sol, boîtes volantes;
- Six (6) circuits Socapex joignant le débarcadère aux passerelles non reliés aux gradateurs;
- Éclairage de la salle contrôlé par télécommande;
- Trois (3) projecteurs de poursuite Robert Juliat « Super Korrigan » HMI 1 200;
- Douze (12) lekos ETC 19° 750W;
- Vingt-quatre (24) lekos ETC, 26° 750W;
- Vingt-quatre (24) lekos ETC, 36° 750W;
- Douze (12) lekos ETC 50° 750W :
- Seize (16) lekos Robert Juliat 611, (11° à 26°) 1 KW ( passerelle au lointain)
- Seize (16) lekos Robert Juliat 614, (16° à 35°) 1 KW (passerelle de près)
- Huit (8) Iris amovibles pour les Robert Juliat
- Trente-quatre (34) fresnels Strand 6' 1 KW;
- Vingt-quatre (24) fresnels Strand 8' 2 KW;
- Neuf (9) barres d`ACL (en pars 64)
- Six (6) projecteurs pour cyclorama Iris 3 Strand, 3 x 1 KW (cyclo);
- Cinquante-quatre (54) PAR 64 1 KW avec lampes narrow et médium;
- Seize (16) bases de lampes au sol;
- Générateur de fumée MDG atmosphère (frais de location : 50 \$ par jour).
- Huit Booms (8` à 12` de hauteur)

Gélatines : La Maison de la culture de Gatineau ne possède qu'une sélection restreinte de gélatines Lee; il est fortement recommandé que l'artiste fournisse ses propres gélatines.

## Maison de la culture de Gatineau Devis technique

---

### **Section # 13 : sonorisation**

Régie à l'arrière du parterre. Possibilité d'enlever certains sièges à l'arrière de la salle pour installer une régie temporaire. La demande doit être faite au directeur technique avant la mise en vente des billets.

Note : Le processeur GALILEO de Meyer, pour le système de sonorisation ont été réglés par les ingénieurs de Meyer et n'est pas accessibles à la manipulation. Un (1) égalisateur paramétrique Meyer CP-10 et un (1) égalisateur graphique Klark-Teknic DN-360 sont disponibles pour les corrections temporaires.

#### Système de sonorisation principal :

- Quatre (4) haut-parleurs amplifiés Meyer CQ-1 (salle);
- Quatre (4) haut-parleurs basses fréquences amplifiées Meyer USW-1P (salle);
- Quatre (4) haut-parleurs d'appoint « front fills »; 2 Meyer UPJ et 2 Meyer UPM
- Une console numérique Soundcraft Vi4, avec 64 entrées micros provenant de la scène et 32 sorties « line » sur la scène. À la console, 16 entrées et sorties « line », 8 entrées et sorties AES, 3 entrées micros, et 8 effets Lexicon PCM à l'interne
- Une (1) console numérique Yamaha DM-2000\*, 40 entrées totales : 24 entrées micro sur console, 8 entrées micro sur préampli externe Presonus DigiMax et 8 entrées ligne sur carte d'expansion (connecteur DB-25), 12 auxiliaires, 8 sous-groupes et 8 processeurs multi-effets internes;
- Une (1) console numérique Yamaha 01V96, 16 entrées totales : 12 entrées micro et 4 entrées lignes sur console, 8 auxiliaires, 2 processeurs multi-effets internes;
- Deux (2) lecteurs CD Sony CDP-D11;
- Un (1) lecteur/enregistreur MiniDisc (MD) Sony MDS-E12.

Pour la DM2000, le logiciel StudioManager Vers.2 permettant de configurer la console est disponible gratuitement sur le site internet de Yamaha :

[http://www.yamaha.co.jp/product/proaudio/homeenglish/download/utility\\_lib/dm2000/studio\\_m/sm11.htm](http://www.yamaha.co.jp/product/proaudio/homeenglish/download/utility_lib/dm2000/studio_m/sm11.htm)

Pour les Vi4s, le logiciel VirtualVi permettant de configurer les console est disponible gratuitement sur le site internet de Soundcraft :

<http://www.soundcraftdigital.com/products/virtualvi.aspx>

Nous recommandons aux sonorisateurs de télécharger les logiciels, de prendre connaissance des consoles et, au besoin, de la configurer à l'avance avec les logiciels. Amener simplement les filières sur une clé USB

## Maison de la culture de Gatineau

### Devis technique

---

#### Système de moniteurs :

- Une console numérique Soundcraft Vi4, avec 64 entrées micros provenant de la scène et 32 sorties « line » sur la scène. À la console, 16 entrées et sorties « line », 8 entrées et sorties AES, 3 entrées micros, et 8 effets Lexicon PCM à l'interne

#### **IMPORTANT ET À NOTÉ**

**Seulement une des 2 consoles Vi4 peut avoir le contrôle des « pré-amplis » sur la scène, par contre l'autre console à un « trim » numérique pour chaque entrée**

- Huit (8) moniteurs actifs Meyer UPA-1B sur supports à 45° avec contrôleurs M1-A (8 mix);
- Deux (2) haut-parleurs de graves fréquences Meyer 650 avec contrôleurs M2-B;
- Deux (2) moniteurs passifs EAW SM122H;
- Deux (2) moniteurs passifs EAW SM155Hi;
- Trois (3) moniteurs passifs (side fills) EAW FR253HR;
- Douze (12) amplificateurs Ashley FET-2000M pour faire jusqu'à 8 mix (8 actifs ou 4 actifs / 4 passifs);
- Quatre (4) amplificateurs Amcron Macro-Tech 1200 (8 mix passifs);
- Système d'égalisation numérique Ashley Protéa, 8 canaux, avec télécommande;

#### Microphones :

- Six (6) micros Shure SM-58;
- Huit (8) micros Shure SM-57;
- Quatre (4) micros Shure Beta 98;
- Deux (2) micros Shure Beta 91;
- Quatre (4) micros Shure SM-81;
- Trois (3) micros AKG SE 300B, capsules CK91;
- Quatre (4) micros Sennheizer MD421;
- Quatre (4) micros Electvoice-Voice 468
- Un (1) micro Isomax pour lutrin de conférencier;
- Quatre (4) micros Shure EasyFlex pour lutrin de conférencier;
- Deux (2) micro contact C-Ducer (installés sous le piano);
- Un (1) micro plaque Coherent MIC200A;
- Quatre (4) ensembles de micros sans-fil Shure UR4, avec tête SM87, SM58, et micros casque Béta 53
- Huit (8) boîtes directes actives BSS AR-133;
- Sélection de pieds de micros.

## Maison de la culture de Gatineau

### Devis technique

---

#### Distribution du signal :

- Pour console analogue, multicâble principal (avec « split ») 32 x 8 sur scène côté cour, 75' de longueur, menant à la régie de son. Le multicâble menant à la console de moniteur mesure 10' de longueur;
- Deux (2) multicâbles (sub-snake) 12 x 4, 75' de longueur, avec têtes détachables;
- Un (1) multicâble (sub-snake) 12 x 4, 50' de longueur;
- Un (1) multicâble (sub-snake) 10 x 2, 50' de longueur;
- Panneau d'interconnexion dans la régie de son reliant les prises audio, BNC et DMX réparties sur la scène et dans la salle;
- Système d'écoute par fréquences FM pour malentendants avec baladeurs et écouteurs

#### **Section # 14 : vidéo**

- un (1) projecteur Sanyo PLC-XT35 (5000 lumens), avec une lentille « zoom » de de longue portée LNS-T11, une lentille de courte portée « non zoom » LNS-W11, et une lentille standard LNS-S11
- un (1) écran portatif de 14` x 10.5` avec kit d'habillage, surface pour projection avant et arrière

#### **Section # 15 : loges**

cinq (5) loges pouvant accueillir confortablement vingt (20) personnes comprenant deux (2) toilettes avec douches, buanderie et réfrigérateur.

**Maison de la culture de Gatineau**  
**Devis technique**

---

**Section # 15 : hôtels et restaurants**

Hôtel Clarion  
111, rue Bellehumeur, Gatineau  
(819) 568-5252 – demander le tarif culturel

Auberge du Voyageur  
585, boulevard la Gappe, Gatineau  
(829) 243-8586

Holiday Inn Crown Plaza  
2, rue Montcalm, Hull  
(819) 778-3309  
(Vous devez passer par la Maison de la culture pour avoir le tarif culturel. Vous pouvez rejoindre Carmen Bissonnette au 243-2346, poste 2540)

Hotel Comfort Inn  
630, boulevard de la Gappe  
(819) 243-6010

Ramada Plaza – Manoir du Casino  
75, rue Edmonton  
(819)777-7538  
1-800-296-9046  
Anne Rainville – (819) 777-7868, poste 607

Liste des restaurants disponibles à la salle.

## Maison de la culture de Gatineau Devis technique

---

### TRAJET MONTRÉAL – SALLE ODYSSEE (Maison de la culture de Gatineau)

Du centre-ville de Montréal à la Maison de la culture, prévoir 2 h30. Si vous arrivez à Ottawa après 16 heures (lundi au vendredi) prévoir un autre 30 minutes pour les embouteillages.

Prendre l'autoroute 40 et 417 jusqu'à Ottawa ;

À Ottawa, prendre la sortie **Nicolas/Hull/Mann** ;

À la sortie, prendre l'embranchement **Mann**, mais ne pas prendre la rue Mann. Suivre les indications pour la rue **King Edward** (petite pancarte) et aller tout droit sur King Edward jusqu'au pont McDonald-Cartier (le pont n'est pas indiqué mais prendre la **sortie Hull – autoroute 5**).

Traverser le pont MacDonald-Cartier et prendre la sortie **Autoroute 50, Gatineau-Montréal** ;

Sur l'autoroute 50, prendre la sortie **Boulevard La Gappe** ;

À la sortie, tourner à gauche sur La Gappe et filer tout droit jusqu'au bout;

La Maison de la culture est un édifice beige situé sur la gauche.  
855, boulevard de la Gappe (819) 243-2305

Le quai de chargement se trouve sur le côté droit de l'édifice.

### **PAR LE QUÉBEC**

Vous prenez la route 148 jusqu'à Masson, ensuite vous prenez l'autoroute 50 (direction de Hull);

Sur l'autoroute 50, prendre la sortie Montée- Paiement;

À la sortie, vous tournez à gauche sur montée Paiement, ensuite tout droit sur Paiement jusqu'au boulevard du Carrefour (Édifice des Archives à votre droite). Vous tournez à droite sur ce boulevard et continuez jusqu'au tournant à gauche et vous arrivez directement à la Maison de la culture. La Maison de la culture est située à l'angle du boul. de la Cité et du boul. de la Gappe.

**Maison de la culture de Gatineau**  
**Devis technique**

---

**Position des cintres et répartition**  
(position mesurée au cadre de scène)

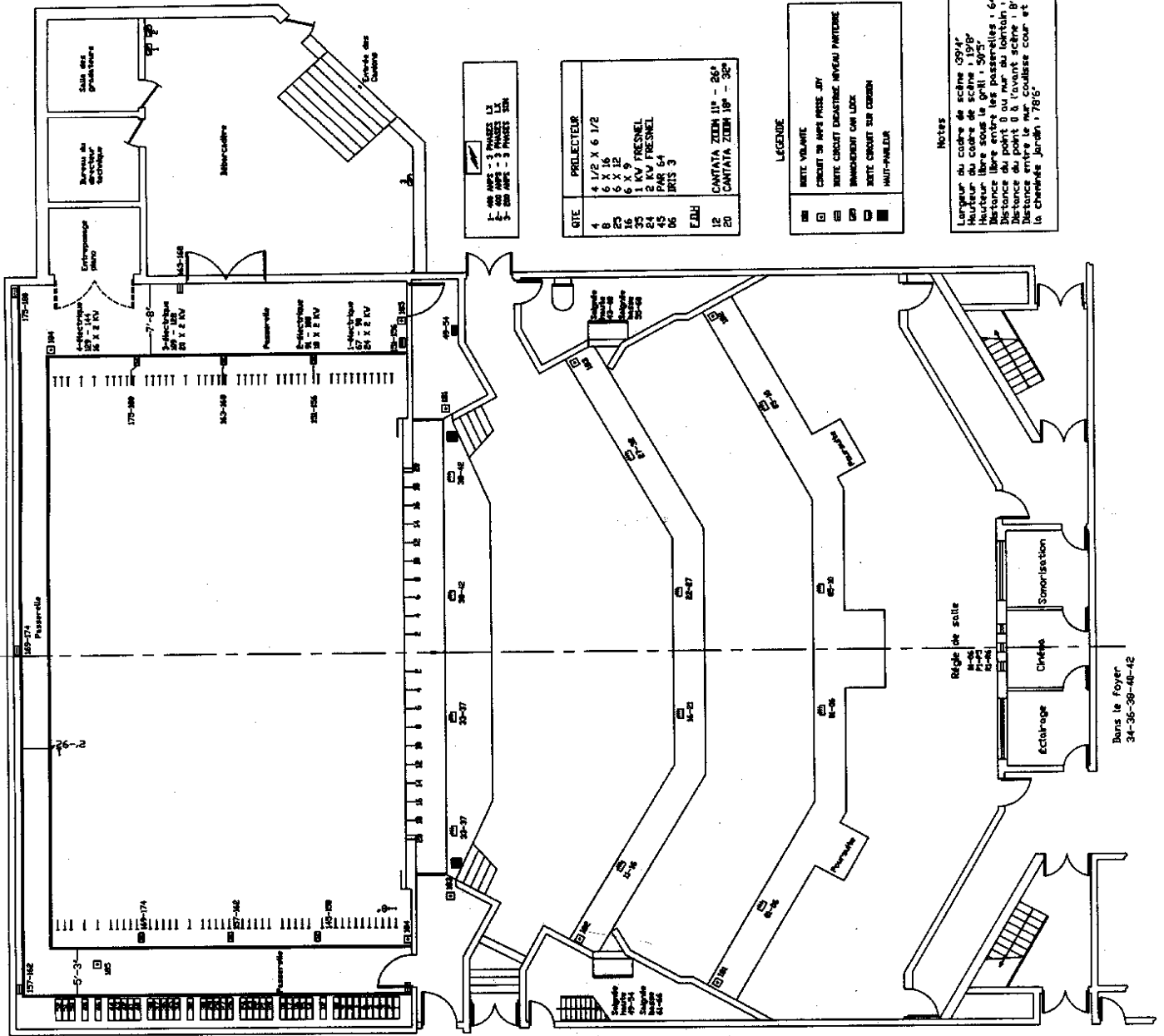
<b>CINTRE</b>	<b>POSITION</b>	<b>ACCROCHAGE</b>
1	1'4"	Rideau de scène sur rail
2	2'	Frise
3	2'8"	Pendrillons
4	3'4"	Électrique 1 (24 x 2k)
5	4'	Libre
6	4'8"	Conque
7	5'4"	Frise
8	6'	Pendrillons
9	6'8"	Libre
10	7'4"	Libre
11	8'	Libre
12	8'8"	Frise
13	9'4"	Pendrillons
14	10'	Électrique 2 (18 x 2k)
15	10'8"	Conque
16	11'4"	Libre
17	12'	Frise
18	12'8"	Rideau sur rail
19	13'4"	Écran cinéma
20	14'	Pendrillons
21	14'8"	Libre
22	15'4"	Libre
23	16'	Frise
24	16'8"	Conque
25	17'4"	Libre
26	18'	Électriques 3 (20 x 2k)
27	18'8"	Pendrillons

**Maison de la culture de Gatineau**  
**Devis technique**

<b>CINTRE</b>	<b>POSITION</b>	<b>ACCROCHAGE</b>
28	19'4"	Libre
29	20'	Libre
30	20'8"	Libre
31	21'4"	Libre
32	22'	Libre
33	22'8"	Libre
34	23'4"	Frise
35	24'	Pendrillons
36	24'8"	Libre
37	25'4"	Libre
38	26'	Électriques 4 (16 x 2k)
39	26'8"	Libre
40	27'4"	Libre
41	28'	Pendrillons
42	28'8"	Tulle noir
43	29'4"	Libre
44	30'	Iris (3 x 6k)
45	30'8"	Libre
46	31'4"	Libre
47	32'	Libre
48	32'8"	Libre
49	33'4"	Libre
50	34'	Libre
51	34'8"	Rideau noir
52	35'8"	cyclorama

# Maison de la culture de Gatineau

## Devis technique



No	Accessoire	Quantité	Unité
1	FRISSE	27'4"	
2	PERDRISSONS SUR RAIL	27'4"	
3	PERDRISSONS	27'4"	
4	CHAMBLE	3'4"	
5	ELECTRIQUE 1 (24 X 2K)	4'	
6	Libre	5'4"	
7	Libre	6'	
8	Libre	7'4"	
9	FRISSE	6'8"	
10	PerdriSSons	7'4"	
11	Non-subsistant		
12	CONDOR		
13	Non-subsistant		
14	CONDOR 2 (18 X 2K)	10'	
15	FRISSE	10'8"	
16	Bureau sur rail	11'4"	
17	CONDOR	12'	
18	CONDOR	12'8"	
19	CONDOR	14'	
20	CONDOR	14'8"	
21	CONDOR	15'4"	
22	CONDOR	16'	
23	CONDOR	16'8"	
24	CONDOR	18'	
25	CONDOR	18'8"	
26	ELECTRIQUE 3 (20 X 2K)	18'	
27	Libre	18'8"	
28	Libre	19'4"	
29	FRISSE	20'	
30	CONDOR	20'8"	
31	CONDOR	22'	
32	Non-subsistant		
33	Libre	22'4"	
34	Libre	23'	
35	FRISSE	23'8"	
36	CONDOR	24'4"	
37	CONDOR	25'	
38	ELECTRIQUE 4 (16 X 2K)	26'	
39	Non-subsistant		
40	Libre	27'4"	
41	Libre	28'	
42	FRISSE	28'8"	
43	CONDOR	29'4"	
44	Libre	30'	
45	Non-subsistant		
46	Libre (3 X 2K)	31'4"	
47	Non-subsistant		
48	Non-subsistant	32'8"	
49	Non-subsistant		
50	Libre	34'	
51	CONDOR	34'8"	
52	Cyclorama	35'4"	

MARILLAGE :  
 7 FRISSES 60' x 10'  
 7 PARES DE PERDRISSONS 25' x 12'8"  
 42 PORTEUSES 36'8"  
 CAPACITE MAX 1500 LBS ou 700KG

OTE	PROJECITEUR
1	4 1/2 X 6 1/2
8	6 X 16
23	6 X 12
23	6 X 9
35	1 KV FRESNEL
35	1 KV FRESNEL
44	PAR 64
06	IRIS 3

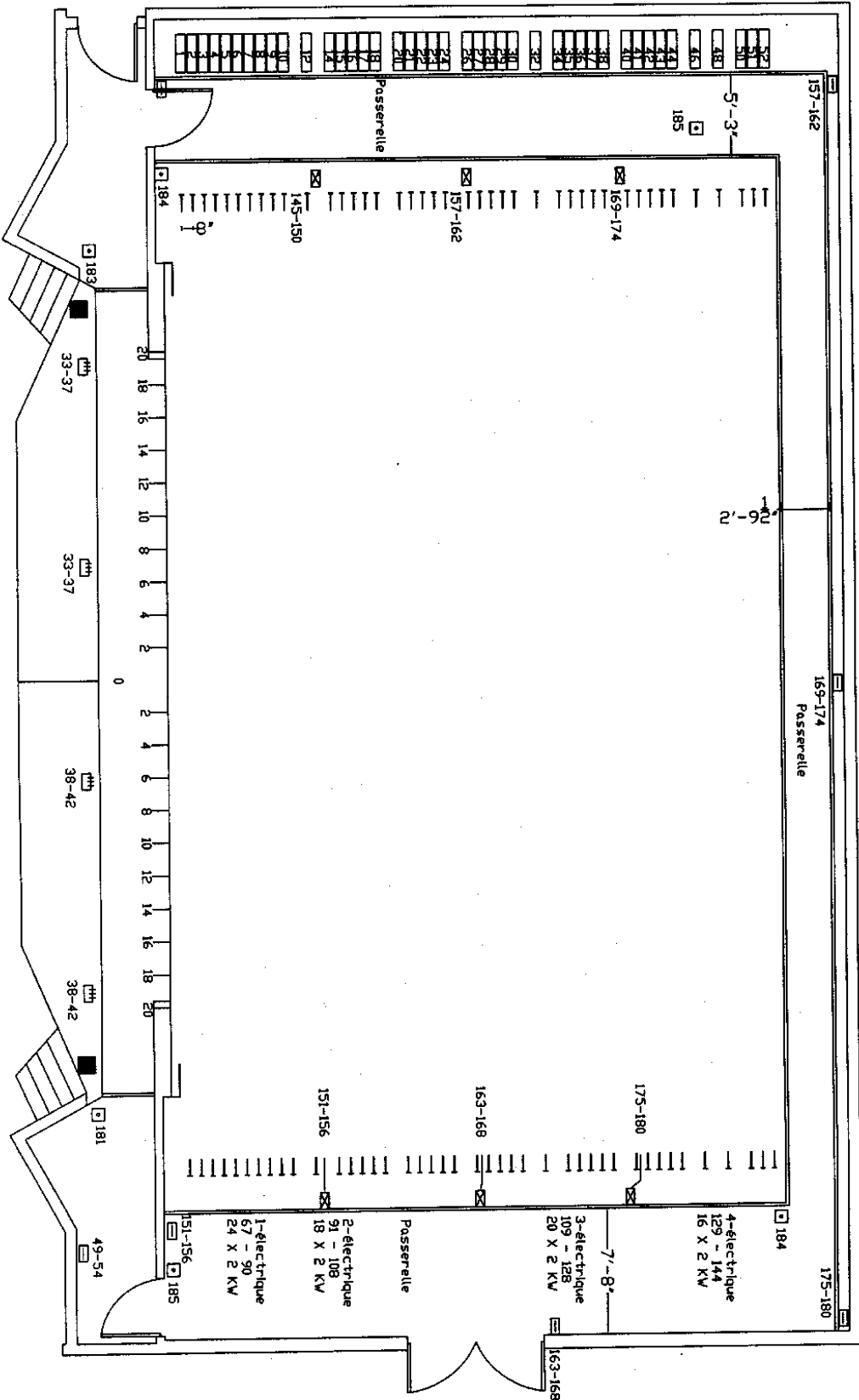
EAU	
12	CANTATA ZEEM 118 - 260
20	CANTATA ZEEM 118 - 260

LFCENDE	
08	NETE VOLANTE
09	NETE CONDUIT EN PAYS PRESSE 30V
09	NETE CONDUIT EN PAYS PRESSE 120V
09	NETE CONDUIT EN PAYS PRESSE 240V
09	NETE CONDUIT EN PAYS PRESSE 277V
09	NETE CONDUIT EN PAYS PRESSE 300V
09	NETE CONDUIT EN PAYS PRESSE 347V
09	NETE CONDUIT EN PAYS PRESSE 380V
09	NETE CONDUIT EN PAYS PRESSE 480V
09	NETE CONDUIT EN PAYS PRESSE 525V
09	NETE CONDUIT EN PAYS PRESSE 600V
09	NETE CONDUIT EN PAYS PRESSE 660V
09	NETE CONDUIT EN PAYS PRESSE 720V
09	NETE CONDUIT EN PAYS PRESSE 792V
09	NETE CONDUIT EN PAYS PRESSE 864V
09	NETE CONDUIT EN PAYS PRESSE 936V
09	NETE CONDUIT EN PAYS PRESSE 1008V
09	NETE CONDUIT EN PAYS PRESSE 1080V
09	NETE CONDUIT EN PAYS PRESSE 1152V
09	NETE CONDUIT EN PAYS PRESSE 1224V
09	NETE CONDUIT EN PAYS PRESSE 1296V
09	NETE CONDUIT EN PAYS PRESSE 1368V
09	NETE CONDUIT EN PAYS PRESSE 1440V
09	NETE CONDUIT EN PAYS PRESSE 1512V
09	NETE CONDUIT EN PAYS PRESSE 1584V
09	NETE CONDUIT EN PAYS PRESSE 1656V
09	NETE CONDUIT EN PAYS PRESSE 1728V
09	NETE CONDUIT EN PAYS PRESSE 1800V
09	NETE CONDUIT EN PAYS PRESSE 1872V
09	NETE CONDUIT EN PAYS PRESSE 1944V
09	NETE CONDUIT EN PAYS PRESSE 2016V
09	NETE CONDUIT EN PAYS PRESSE 2088V
09	NETE CONDUIT EN PAYS PRESSE 2160V
09	NETE CONDUIT EN PAYS PRESSE 2232V
09	NETE CONDUIT EN PAYS PRESSE 2304V
09	NETE CONDUIT EN PAYS PRESSE 2376V
09	NETE CONDUIT EN PAYS PRESSE 2448V
09	NETE CONDUIT EN PAYS PRESSE 2520V
09	NETE CONDUIT EN PAYS PRESSE 2592V
09	NETE CONDUIT EN PAYS PRESSE 2664V
09	NETE CONDUIT EN PAYS PRESSE 2736V
09	NETE CONDUIT EN PAYS PRESSE 2808V
09	NETE CONDUIT EN PAYS PRESSE 2880V
09	NETE CONDUIT EN PAYS PRESSE 2952V
09	NETE CONDUIT EN PAYS PRESSE 3024V
09	NETE CONDUIT EN PAYS PRESSE 3096V
09	NETE CONDUIT EN PAYS PRESSE 3168V
09	NETE CONDUIT EN PAYS PRESSE 3240V
09	NETE CONDUIT EN PAYS PRESSE 3312V
09	NETE CONDUIT EN PAYS PRESSE 3384V
09	NETE CONDUIT EN PAYS PRESSE 3456V
09	NETE CONDUIT EN PAYS PRESSE 3528V
09	NETE CONDUIT EN PAYS PRESSE 3600V
09	NETE CONDUIT EN PAYS PRESSE 3672V
09	NETE CONDUIT EN PAYS PRESSE 3744V
09	NETE CONDUIT EN PAYS PRESSE 3816V
09	NETE CONDUIT EN PAYS PRESSE 3888V
09	NETE CONDUIT EN PAYS PRESSE 3960V
09	NETE CONDUIT EN PAYS PRESSE 4032V
09	NETE CONDUIT EN PAYS PRESSE 4104V
09	NETE CONDUIT EN PAYS PRESSE 4176V
09	NETE CONDUIT EN PAYS PRESSE 4248V
09	NETE CONDUIT EN PAYS PRESSE 4320V
09	NETE CONDUIT EN PAYS PRESSE 4392V
09	NETE CONDUIT EN PAYS PRESSE 4464V
09	NETE CONDUIT EN PAYS PRESSE 4536V
09	NETE CONDUIT EN PAYS PRESSE 4608V
09	NETE CONDUIT EN PAYS PRESSE 4680V
09	NETE CONDUIT EN PAYS PRESSE 4752V
09	NETE CONDUIT EN PAYS PRESSE 4824V
09	NETE CONDUIT EN PAYS PRESSE 4896V
09	NETE CONDUIT EN PAYS PRESSE 4968V
09	NETE CONDUIT EN PAYS PRESSE 5040V
09	NETE CONDUIT EN PAYS PRESSE 5112V
09	NETE CONDUIT EN PAYS PRESSE 5184V
09	NETE CONDUIT EN PAYS PRESSE 5256V
09	NETE CONDUIT EN PAYS PRESSE 5328V
09	NETE CONDUIT EN PAYS PRESSE 5400V
09	NETE CONDUIT EN PAYS PRESSE 5472V
09	NETE CONDUIT EN PAYS PRESSE 5544V
09	NETE CONDUIT EN PAYS PRESSE 5616V
09	NETE CONDUIT EN PAYS PRESSE 5688V
09	NETE CONDUIT EN PAYS PRESSE 5760V
09	NETE CONDUIT EN PAYS PRESSE 5832V
09	NETE CONDUIT EN PAYS PRESSE 5904V
09	NETE CONDUIT EN PAYS PRESSE 5976V
09	NETE CONDUIT EN PAYS PRESSE 6048V
09	NETE CONDUIT EN PAYS PRESSE 6120V
09	NETE CONDUIT EN PAYS PRESSE 6192V
09	NETE CONDUIT EN PAYS PRESSE 6264V
09	NETE CONDUIT EN PAYS PRESSE 6336V
09	NETE CONDUIT EN PAYS PRESSE 6408V
09	NETE CONDUIT EN PAYS PRESSE 6480V
09	NETE CONDUIT EN PAYS PRESSE 6552V
09	NETE CONDUIT EN PAYS PRESSE 6624V
09	NETE CONDUIT EN PAYS PRESSE 6696V
09	NETE CONDUIT EN PAYS PRESSE 6768V
09	NETE CONDUIT EN PAYS PRESSE 6840V
09	NETE CONDUIT EN PAYS PRESSE 6912V
09	NETE CONDUIT EN PAYS PRESSE 6984V
09	NETE CONDUIT EN PAYS PRESSE 7056V
09	NETE CONDUIT EN PAYS PRESSE 7128V
09	NETE CONDUIT EN PAYS PRESSE 7200V
09	NETE CONDUIT EN PAYS PRESSE 7272V
09	NETE CONDUIT EN PAYS PRESSE 7344V
09	NETE CONDUIT EN PAYS PRESSE 7416V
09	NETE CONDUIT EN PAYS PRESSE 7488V
09	NETE CONDUIT EN PAYS PRESSE 7560V
09	NETE CONDUIT EN PAYS PRESSE 7632V
09	NETE CONDUIT EN PAYS PRESSE 7704V
09	NETE CONDUIT EN PAYS PRESSE 7776V
09	NETE CONDUIT EN PAYS PRESSE 7848V
09	NETE CONDUIT EN PAYS PRESSE 7920V
09	NETE CONDUIT EN PAYS PRESSE 7992V
09	NETE CONDUIT EN PAYS PRESSE 8064V
09	NETE CONDUIT EN PAYS PRESSE 8136V
09	NETE CONDUIT EN PAYS PRESSE 8208V
09	NETE CONDUIT EN PAYS PRESSE 8280V
09	NETE CONDUIT EN PAYS PRESSE 8352V
09	NETE CONDUIT EN PAYS PRESSE 8424V
09	NETE CONDUIT EN PAYS PRESSE 8496V
09	NETE CONDUIT EN PAYS PRESSE 8568V
09	NETE CONDUIT EN PAYS PRESSE 8640V
09	NETE CONDUIT EN PAYS PRESSE 8712V
09	NETE CONDUIT EN PAYS PRESSE 8784V
09	NETE CONDUIT EN PAYS PRESSE 8856V
09	NETE CONDUIT EN PAYS PRESSE 8928V
09	NETE CONDUIT EN PAYS PRESSE 9000V
09	NETE CONDUIT EN PAYS PRESSE 9072V
09	NETE CONDUIT EN PAYS PRESSE 9144V
09	NETE CONDUIT EN PAYS PRESSE 9216V
09	NETE CONDUIT EN PAYS PRESSE 9288V
09	NETE CONDUIT EN PAYS PRESSE 9360V
09	NETE CONDUIT EN PAYS PRESSE 9432V
09	NETE CONDUIT EN PAYS PRESSE 9504V
09	NETE CONDUIT EN PAYS PRESSE 9576V
09	NETE CONDUIT EN PAYS PRESSE 9648V
09	NETE CONDUIT EN PAYS PRESSE 9720V
09	NETE CONDUIT EN PAYS PRESSE 9792V
09	NETE CONDUIT EN PAYS PRESSE 9864V
09	NETE CONDUIT EN PAYS PRESSE 9936V
09	NETE CONDUIT EN PAYS PRESSE 10008V

Notes  
 Longueur du cadre de scène 39'4"  
 Hauteur du cadre de scène 13'0"  
 Hauteur libre entre les passerelles : 6'4"  
 Hauteur libre entre les passerelles : 3'9"  
 Distance du point 0 au mur du toit : 1'39"  
 Distance du point 0 à l'avant scène : 8'9"  
 Distance entre le mur coulisse cour et la Cheminée Jardin : 1'6"

# Maison de la culture de Gatineau

## Devis technique



# Maison de la culture de Gatineau

## Devis technique

